

B4 & Outback

מדריך הפעלה מקוצר 2011

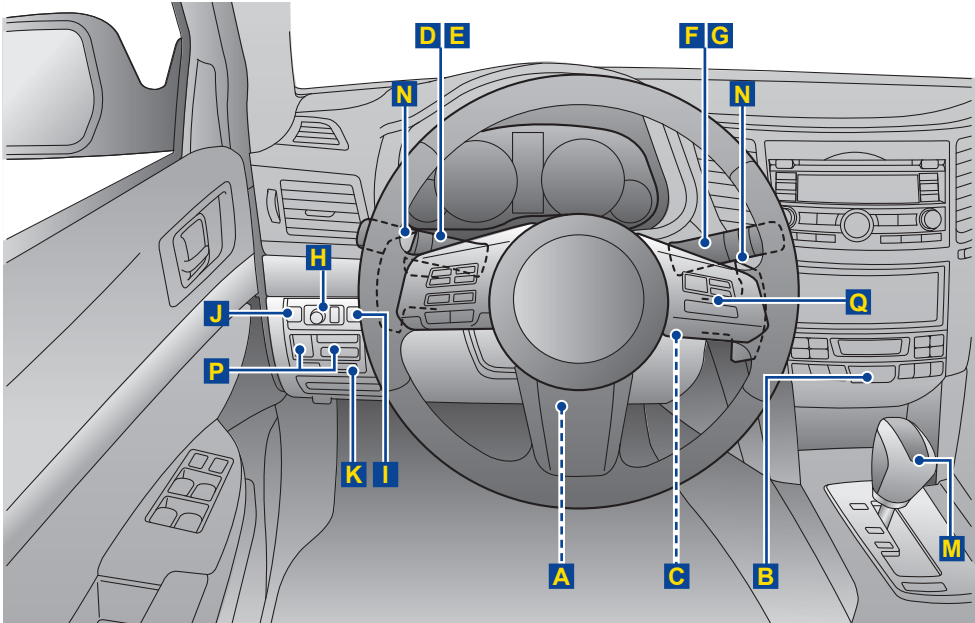


SUBARU



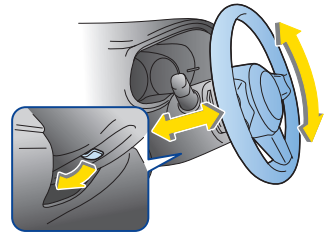
מראה כלי הרכב בפועל עשוי להיות שונה במעט מן התמונה המוצגת

אזור הנהג



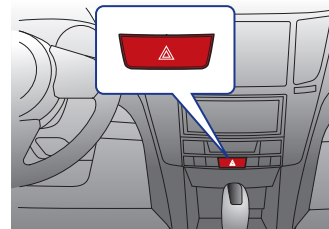
A הגה מתכוונן באורך ובגובה

דחוף את מנוף כונון ההגה כלפי מטה. הזז את גלגל ההגה למיקום הרצוי. משוך את המנוף כלפי מעלה כדי לנעול את עמוד ההגה במקומו. ודא שעמוד ההגה נעול היטב.



B מהבהבי חירום

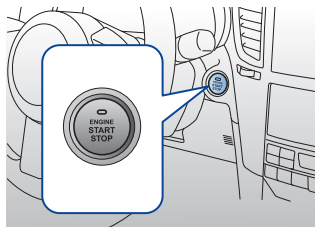
להפעלה, לחץ על הכפתור. הפעל בתנאי חירום.



C מערכת התנעה חכמה (דגמים עם כפתור התנעת מנוע)

התנעת המנוע (דגמי תיבת הילוכים ידנית)

1. שא אתך את המפתח החכם ושב במושב הנהג.
2. הפעל את בלם החנייה.
3. העבר את ידית הילוכים למצב סרק.
4. לחץ על דוושת הבלם.
5. לחץ על דוושת המצמד עד שצבע נורית החיווי שבכפתור התנעת המנוע מתחלף לירוק.
6. תוך כדי לחיצה על דוושת המצמד, לחץ על כפתור התנעת המנוע.



התנעת המנוע (ת"ה אוט' או רציפה)

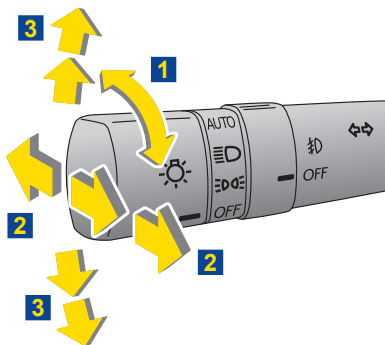
1. שא אתך את המפתח החכם ושב במושב הנהג.
2. הפעל את בלם החנייה.
3. העבר את ידית בורר הילוכים למצב P. אפשר להתניע את המנוע גם כשידית הילוכים במצב N, אולם מסעמי בטיחות יש להתניע את המנוע במצב P.
4. לחץ על דוושת הבלם עד שצבע נורית החיווי שבכפתור התנעת המנוע מתחלף לירוק. כשמתניעים המנוע.
5. תוך כדי לחיצה על דוושת הבלם, לחץ על כפתור התנעת המנוע.

הדממת המנוע

1. עצור את המכונית לחלוטין.
 2. העבר את ידית בורר הילוכים למצב P (בדגמים עם תיבת הילוכים אוטומטית או רציפה).
 3. לחץ על כפתור התנעת המנוע.
- כל לחיצה על הכפתור ללא לחיצה על דוושת הבלם (בדגמי תיבת הילוכים אוטומטית או רציפה) או על דוושת המצמד (תיבת הילוכים ידנית), משנה את מצבי מתג ההתנעה כדלקמן **OFF-ON-ACC-OFF**.

D אורות ראשיים/מאותתי פנייה

- 1 אורות ראשיים**
להפעלה, סובב את הכפתור אל;
 : תאורת לוח מכשירים, אורות חנייה אחוריים, אורות חנייה קדמיים ואורות לוחית הרישוי דולקים.
 : אורות ראשיים דולקים.
AUTO : האורות הראשיים נדלקים/כבים באופן אוטומטי (אם קיים).



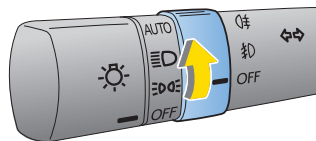
- 2 החלפת אור גבוה/נמוך**
כדי להחליף מאור נמוך לאור גבוה, דחוף את הידית קדימה.
כדי לחזור לאור נמוך, משוך את הידית בחזרה למצב המרכזי.
כדי להבהב באורות הראשיים, משוך את הידית כלפיך ושחרר אותה.

- 3 מאותתי פנייה**
דחוף את הידית מעלה או מטה.

גם אם מוציאים את המפתח ממתג ההתנעה (דגמים ללא כפתור התנעת מנוע) או מעבירים את מתג ההתנעה למצב OFF (דגמים עם כפתור התנעת מנוע) והאורות כבים, ניתן להפעיל את האורות על-ידי העברת מתג בקרת האורות ממצב OFF למצב **ACC** או **ON**. כדי למנוע את פריקת המצבר, לפני עזיבת המכונית עליך לוודא שמתג בקרת התאורה נמצא במצב מנותק.

E פנסי ערפל

- פנסי ערפל קדמיים**
כדי להדליק את פנסי הערפל הקדמיים, סובב את המתג אל **FF**.
פנסי הערפל הקדמיים פועלים רק כאשר מתג האורות במצב:
ACC או **ON** -
 מצב **AUTO** והפנסים הראשיים מאירים.



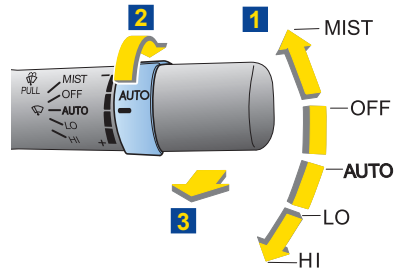
- פנסי ערפל אחוריים**
כדי להדליק את פנסי הערפל האחוריים, סובב את המתג אל **RF**. המתג יחזור למצב **FF** באופן אוטומטי.
כדי לכבות את פנסי הערפל האחוריים, סובב שוב את המתג למצב **FF** או סובב אותו למצב **OFF**.

F מגבי שמשה ומתז

1 מגב

כדי להפעיל את המגבים, לחץ על הידית כלפי מטה למצבים הבאים:

- MIST : ניגוב חד-פעמי
- AUTO : פעולה אוטומטית (אם קיים)
- LO : מהירות נמוכה
- HI : מהירות גבוהה



2 בקרת רגישות החיישן (אם קיים)

סובב את הכפתור כדי לכוון את הרגישות של חיישן הגשם. סובב את הכפתור לכיוון "+" כדי להגדיל את הרגישות. סובב את הכפתור לכיוון "-" כדי להקטין את הרגישות.

3 מתז

כדי להתז נזל שטיפה, משוך את הידית אליך.

G מתג מגב ומתז לחלון האחורי (סטיישן)

מגב

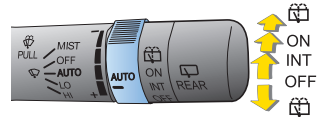
כדי להפעיל את המגב האחורי, סובב את הכפתור אל: הפעלה לסירוגין

כאשר לאחר מכן אתה מעביר את ידית הבורר למצב R (בדגמי תיבת היילוכים אוטומטית ותיבת היילוכים רציפה) או את ידית ההילוכים למצב נסיעה לאחור (בדגמים עם תיבת היילוכים ידנית), המגב האחורי יעבור למצב של הפעלה רציפה.

הפעלה רציפה : ON

מתז

סובב את הכפתור למצב . מתז השטיפה והמגבים ממשיכים לפעול עד שתשחרר את הכפתור.

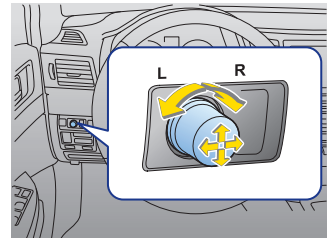
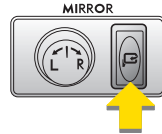


H בקרת מראות מרחוק

לבחירת מראה, סובב את הכפתור למצב L או למצב R. לכוונן המראה, הזז את הכפתור לכיוון אליו אתה רוצה להזיז את המראה.

מתג קיפול מראות צד חיצוניות חשמליות

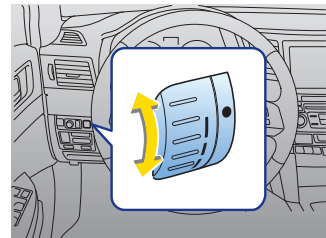
כדי לקפל את המראות החיצוניות, לחץ על לחצן כדי לפתוח את המראות, לחץ עליו שוב.



I בקרת עצמת התאורה

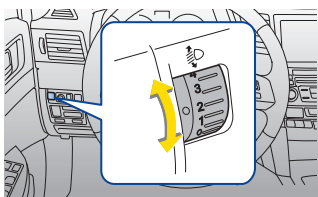
סובב את החוגה לכוון בהירות התצוגה ולוח המחוונים.

- כשמסובבים את חוגת הבקרה כלפי מעלה עד לסוף מהלכה למצב בהירות התאורה היא המרבית ומערכת העמעום האוטומטית אינה פועלת כלל.



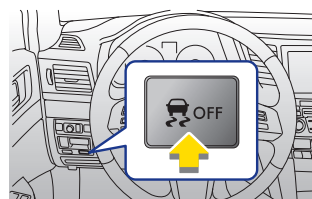
J כוונון ידני של אלומת הפנסים הראשיים (אם קיים)

כדי לכוונן את גובה אלומת הפנסים הראשיים, סובב את המתג.
 * במכוניות המצוידות בפנסי קסנון, גובה אלומת הפנסים מתכוון באופן אוטומטי.



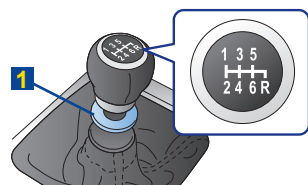
K מתג ניתוק של מערכת בקרת היציבות של המכונית

כדי לנתק את מערכת בקרת היציבות של המכונית, לחץ על המתג. נורית בלוח המחוונים מאירה. אין להפסיק את מערכת בקרת היציבות של המכונית אלא אם הדבר ממש הכרחי, ראה הנחיות במדריך תפעול הרכב.



L תיבת הילוכים ידנית בעלת 6 הילוכים (אם קיימת)

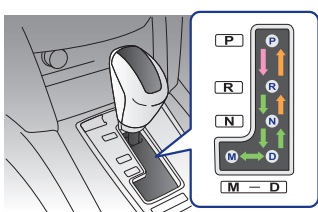
כדי להעביר את מוט הילוכים להילוך אחורי (R), הרם את הטבעת המחליקה **1** והחזק אותה מורמת בזמן ההעברה.



M תיבת הילוכים אוטומטית/תיבת הילוכים רציפה (אם קיימת)

כדי להעביר את בורר הילוכים ממצב **P** לכל מצב אחר, עליך ללחוץ על דושת הבלם.
 להסעת המכונית לאחור.
 הילוך ביניים.

- P** = חניה
- R** = הילוך אחורי
- N** = הילוך סרק ("ניוטל")
- D** = נסיעה



נסיעה רגילה. תיבת הילוכים משתלבת בהילוך המתאים באופן אוטומטי.

מחווון מצב תיבת הילוכים ומחווון העלאת הילוך ו/או מחווון הורדת הילוך מאיר בלוח המחוונים. ניתן לבצע החלפות הילוכים באמצעות ידית החלפת הילוכים המותקנת מאחורי גלגל ההגה.

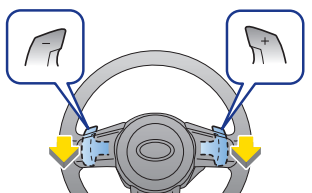
- M** = מצב ידני
- כדושת הבלם לחוצה, העבר הילוך תוך כדי לחיצה על הכפתור
- החלף הילוך תוך כדי לחיצה על הכפתור
- החלף הילוך ללא לחיצה על הכפתור

N ידיות החלפת הילוכים בגלגל ההגה (אם קיימות)

כשידית בורר הילוכים נמצאת במצב **D** ובמצב **M**, ניתן לבצע החלפת הילוכים על ידי שימוש בידיות החלפת הילוכים שבגלגל ההגה.

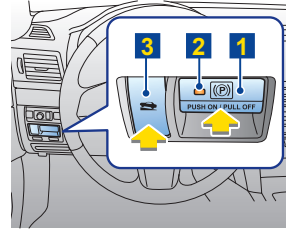
משוך את ידית החלפת הילוכים "+" שבגלגל ההגה כדי להעלות הילוך אחד.

משוך את ידית החלפת הילוכים "-" שבגלגל ההגה כדי להוריד הילוך אחד.



O מתג בלם חנייה חשמלי/מתג מונע גלישה (החזקת המכונית במעלה)

להפעלת בלם החנייה, לחץ היטב על מתג בלם **1** החנייה. לשחרור, משוך את מתג בלם החנייה **1** לכיוונוך כשמתה ההצתה במצב **ON** ודוושת הבלם (כל הדגמים) ודוושת המצמד (דגמי תיבת הילוכים ידנית) לחצות. כשבלם החנייה מופעל ומתג ההצתה במצב **ON**, נורית ההתראה של מערכת הבלם ונורית החיווי **2** מאירות.



פעולת שחרור אוטומטית על-ידי דוושת ההאצה

בלם החנייה ישתחרר באופן אוטומטי על-ידי לחיצה על דוושת ההאצה, כאשר משולב הילוך, למעט במצבים הבאים.
- דלת כלשהי פתוחה.
- חגורת הבטיחות של הנהג אינה חגורה.

פעולת מניעת גלישה (החזקת המכונית במעלה)

מערכת בלם החנייה האלקטרוני כוללת אפשרות מניעת גלישה. בלם החנייה יופעל באופן אוטומטי כשעוצרים את המכונית במעלה על-ידי לחיצה על דוושת הבלם ועצירת הרכב. ניתן להפעיל/לבטל את פעולת מניעת הגלישה בלחיצה על מתג מניעת הגלישה **3**.

P בקרת שיוט

בקרה זו פעילה במהירויות העולות על 40 קמ"ש.

1 הפעלה: לחץ על המתג הראשי **CRUISE**.

2 קביעת המהירות: כשהושגה המהירות הרצויה, לחץ על מתג **RES/SET** לכיוון **SET** ושחרר אותו.

3 הגדלת המהירות:

- לחץ על מתג **RES/SET** לכיוון **RES**, החזק אותו במצב זה ושחרר אותו כשהושגה המהירות הרצויה.
- לחץ על דוושת ההאצה, כשהושגה המהירות הרצויה, לחץ על מתג **RES/SET**.
- להגדלת המהירות בצעדים, לחץ לחיצה מהירה על מתג **RES/SET** לכיוון **RES**; כל לחיצה מגדילה את המהירות ב-1 קמ"ש.

4 הקטנת המהירות:

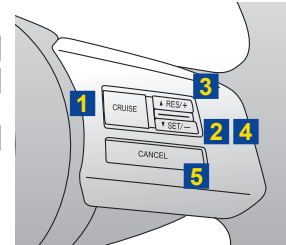
- לחץ על מתג **RES/SET** לכיוון **SET**, החזק אותו במצב זה ושחרר אותו כשהושגה המהירות הרצויה.
- לחץ על דוושת הבלם ולחץ שוב על מתג **RES/SET** לכיוון **SET**.
- להקטנת המהירות בצעדים, לחץ לחיצה מהירה על מתג **RES/SET** לכיוון **SET**; כל לחיצה מקטינה את המהירות ב-1 קמ"ש.

5 ניתוק זמני: לחץ על לחצן **CANCEL** או לחץ על דוושת הבלם, דוושת

המצמד (תיבת הילוכים ידנית) או העבר את ידית בורר ההילוכים למצב **"N"** (תיבת הילוכים אוטומטית או רציפה), או את ידית ההילוכים למצב סרק (תיבת הילוכים ידנית). חזרה למהירות שנקבעה מראש, אחרי שהיא בוטלה: "לחץ על מתג **RES/SET** למצב **RES**."

6 הפסקת פעולה: לחץ על המתג הראשי **CRUISE**. פעולת בקרת נסיעת

השיוט מופסקת כשמסובבים את מתג ההתנעה למצב **ACC** או **LOCK**.



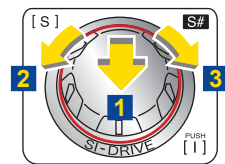
בורר SI-DRIVE (אם קיים)

מצב SI-DRIVE הנוכחי וביצועי המכונית יופיעו במרכז לוח המכשירים והמחווים.

1 מצב "פעולה חכמה" (I): לנסיעה חלקה וביצועים יעילים לחץ על המתג למצב "פעולה חכמה".

2 מצב "ספורטיבי" (S): לביצועי נסיעה משופרים בכל תנאי הנסיעה סובב את הבורר שמאלה לבחירה במצב "ספורטיבי" (S).

3 מצב "סופר ספורט" (S#): לביצועי נסיעה מקסימליים סובב את הבורר ימינה לבחירה במצב "סופר ספורט" (S#).



מנעולי דלתות וחלונות

מערכת מפתח חכם (אם קיימת)

לשחרור נעילת כל הדלתות והדלת האחורית, לחץ על כדי לנעול את כל הדלתות והדלת האחורית, לחץ על .

סדאן: לשחרור נעילת מכסה תא המטען, לחץ על במשך 1.5 שניות לפחות.

סטיישן: לשחרור נעילת הדלת האחורית, לחץ על .

לבחירת פעולת שחרור נעילת הדלת, ראה פרק 2 במדריך תפעול הרכב.



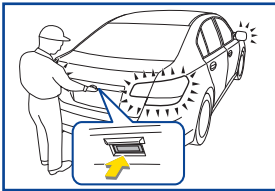
מפתח חכם



מפתח עם משדר שלט-רחוק

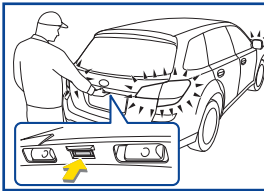
שחרור נעילה ללא מפתח (אם קיים)

לפתיחת תא המטען



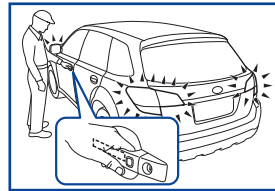
שא אתך את המפתח החכם ולחץ על כפתור פתיחת מכסה תא המטען. מכסה תא המטען ייפתח.

לפתיחת הדלת האחורית



שא אתך את המפתח החכם ולחץ על כפתור פתיחת הדלת האחורית.

לשחרור נעילת כל הדלתות (הודלת האחורית)



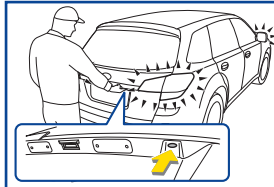
שא אתך את המפתח החכם ואחוז בידית הדלת.



מפתח חכם

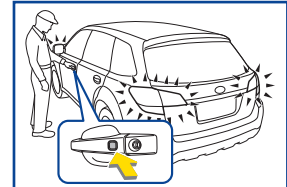
כדי לנעול באמצעות כפתור הנעילה האחורי (דגם סטיישן)

שא אתך את המפתח החכם, סגור את כל הדלתות, כולל הדלת האחורית ולחץ על כפתור הנעילה האחורי.



שא אתך את המפתח החכם, כולל את כל הדלתות, כולל הדלת האחורית ולחץ על כפתור נעילת הדלת שעל ידית הדלת.

כדי לנעול את כל הדלתות (ואת הדלת האחורית)



חלונות חשמליים

החלונות החשמליים פועלים רק כשמתג ההצתה במצב ON.

1 להפעלת חלון הנהג

הורדה אוטומטית בנגיעה אחת: לחץ על המתג עד לסוף מהלכו ושחרר אותו, החלון ייפתח במלואו; הרם את המתג כלפי מעלה בעדינות כדי להפסיק את תנועת החלון. לחץ על המתג בעדינות והחזק אותו עד שהחלון מגיע למצב הרצוי.

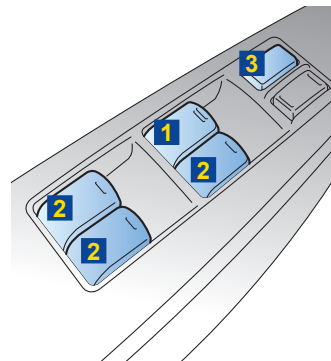
הרמה אוטומטית בנגיעה אחת: משוך את המתג עד לסוף מהלכו ושחרר אותו, החלון ייפתח במלואו; לחץ על המתג כלפי מטה בעדינות כדי להפסיק את תנועת החלון. הרם את המתג בעדינות והחזק אותו עד שהחלון מגיע למצב הרצוי.

2 מתגי חלונות הנוסעים (קדמי ואחוריים)

לחץ על המתג והחזק אותו להורדת החלון; הרם את המתג והחזק אותו לסגירת החלון.

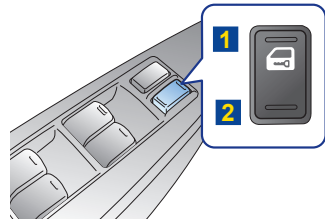
3 מתג נעילה

לחץ על המתג כלפי מטה עד הנקושה, ניתן להפעיל רק את חלון הנהג; לחץ שוב כדי לאפשר את הפעלת חלונות הנוסעים מחדש.



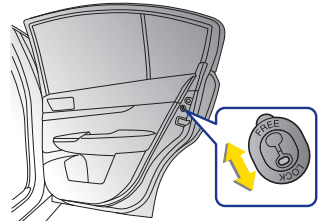
מתג נעילת דלתות מרכזית

- 1 לנעילת כל הדלתות, לחץ על הצד הקדמי של המתג.
- 2 לשחרור נעילת הדלתות, לחץ על הצד האחורי של המתג.



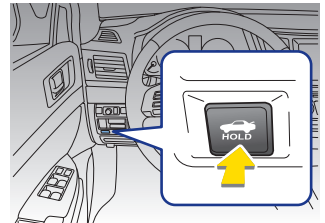
נעילת בטיחות לילדים

מנעול הבטיחות נמצא בסף הדלתות האחוריות. כאשר מנוף מנעול הבטיחות לילדים במצב **LOCK**, לא ניתן לפתוח את הדלת מבפנים. אפשר לפתוח את הדלת רק מחוץ למכונית.



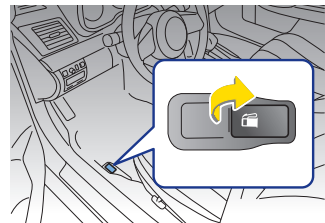
פתיחת מכסה תא המטען (סדאן)

לפתיחת מכסה תא המטען מתוך המכונית, לחץ על מתג פתיחת תא המטען למשך יותר משנייה אחת.



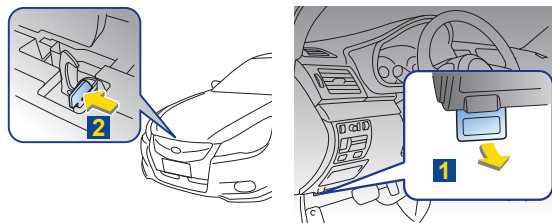
ידיית שחרור דלת פתח מילוי הדלק

לפתיחת דלת פתח מילוי הדלק, משוך את ידיית שחרור נעילת הדלת כלפי מעלה. הידיית מותקנת על הרצפה, בצד שמאל של מושב הנהג.

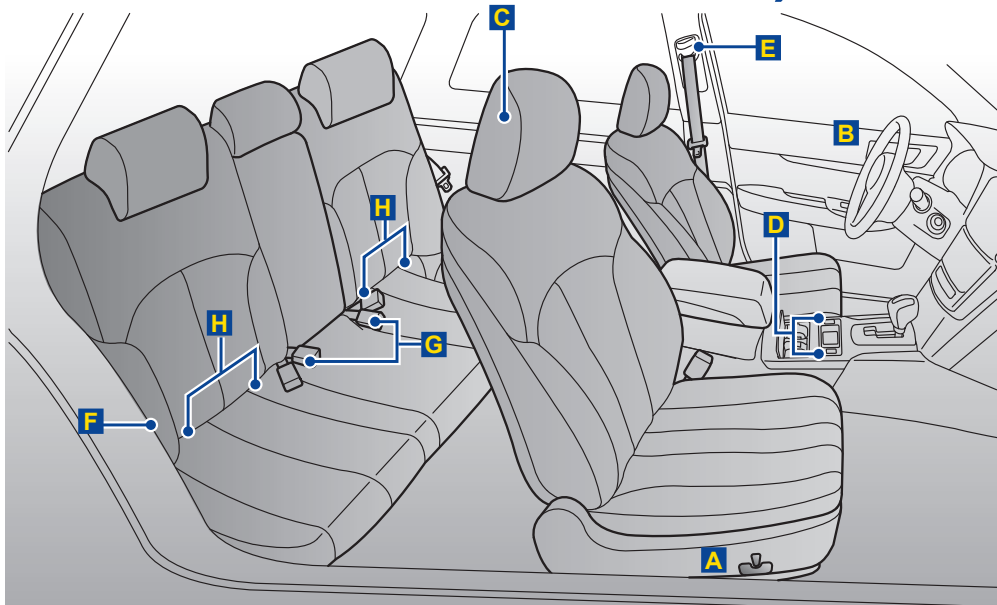


שחרור נעילת מכסה תא המנוע

- 1 לפתיחת מכסה תא המנוע, משוך את כפתור שחרור נעילת מכסה תא המנוע מתחת ללוח המכשירים.
- 2 שחרר את נעילת הביטחון המשנית של מכסה תא המנוע על-ידי הזזה לשמאל של המנוף המותקן בין השבכה הקדמית לבין מכסה תא המנוע.
- 3 הרם את מכסה תא המנוע.



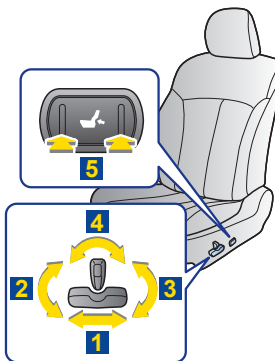
מושבים, חגורת בטיחות



A כוונון מושב קדמי

מושב בעל כוונון חשמלי (אם מותקן)

- 1 **כוונון לפנים ולאחור:** הזז את מתג הבקרה לפנים או לאחור. משוך כלפי מעלה או דחוף כלפי מטה את קצהו הקדמי של מתג הבקרה.
- 2 **כוונון זווית כרית המושב:** משוך כלפי מעלה או דחוף כלפי מטה את קצהו האחורי של מתג הבקרה.
- 3 **כוונון גובה המושב:** משוך כלפי מעלה או דחוף כלפי מטה את קצהו האחורי של מתג הבקרה.
- 4 **הטיית גב המושב:** הזז את מתג הבקרה לפנים או לאחור.
- 5 **בקרת תמיכת אזור הגב התחתון (מושב הנהג בלבד):** לחץ על הצד הקדמי או על הצד האחורי של המתג.



מושב בעל כוונון ידני (אם קיים)

- 1 **כוונון לפנים ולאחור:** הרם את המוט והזז את המושב לאחור או לפנים.
- 2 **כוונון גובה המושב:** משוך את הידית כלפי מעלה כדי להגביה את המושב. לחץ על הידית כלפי מטה כדי להנמיך אותו.
- 3 **הטיית גב המושב:** הרם את ידית ההטייה והזז את גב המושב לאחור או לפנים.




B פעולת זיכרון מושב הנהג (אם קיימת)

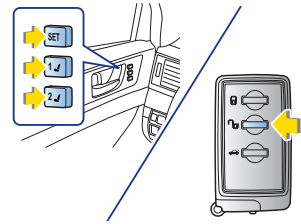
חלק ממצבי מושב הנהג ניתנים לשמירה.

שמירה בזיכרון באמצעות כפתורים 1 או 2.

ראשית יש לכוון את המושב למצב הרצוי ולאחר מכן, תוך לחיצה על כפתור SET, לחץ על הכפתור הרצוי 1 או 2. כדי לשמור את מצב המושב, לחץ על כפתור 1 או על כפתור 2.

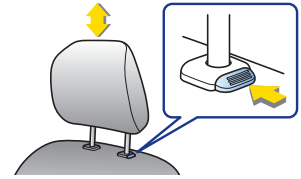
שמירה בזיכרון באמצעות המפתח החכם

ראשית עליך לכוון את מצב המושב ולאחר מכן, תוך כדי אחיזת מפתח הגישה ולחיצה על כפתור SET, לחץ על לחצן  של המפתח החכם. כדי לקבוע את המצב השמור בזיכרון של המושב, שחרר את נעילת דלת הנהג בלחיצת לחצן של המפתח החכם או תפיסת ידית הדלת; פתח את דלת הנהג.



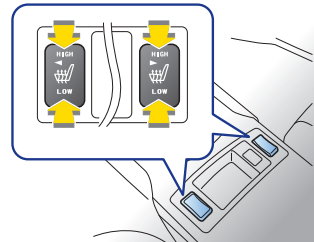
C משענת ראש

כדי להגביה את משענת הראש, משוך אותה כלפי מעלה. כדי להנמיך את משענת הראש, דחוף אותה כלפי מטה תוך כדי לחיצה על כפתור השחרור.



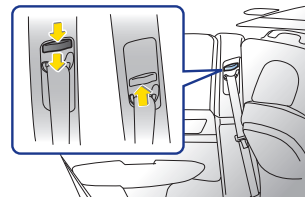
D מחמם מושב (אם קיים)

הפעלת מחמם המושב, לחץ על מצב LOW או על מצב HIGH של המתג על-פי הצורך בהתאם לטמפרטורה. בחירה במצב HIGH תגרום לחימום מהיר יותר של המושב. כדי להפסיק את מחמם המושב, לחץ בקלות על הצד הנגדי של המצב הנוכחי.



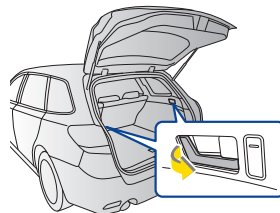
E גובה נקודת העגינה של חגורת הבטיחות במושב הקדמי

כדי להוריד את גובה העגינה, לחץ על כפתור השחרור והזז את וו העגינה כלפי מטה. כדי להעלות את גובה וו העגינה, הזז את וו העגינה כלפי מעלה.

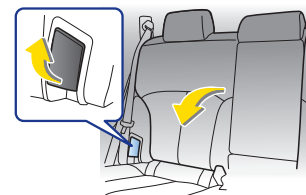


F קיפול המושב האחורי (סטיישן)

כדי לקפל את גב המושב האחורי, הנמיך את משענות הראש, שחרר את נעילת גב המושב על-ידי משיכת תפס השחרור או ידית השחרור ולאחר מכן קפל כלפי מטה את גב המושב.



ידית שחרור בתא המטען



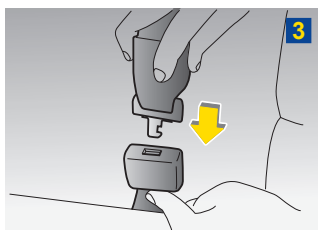
שחרר את התפס הממוקם ליד המושב האחורי

10

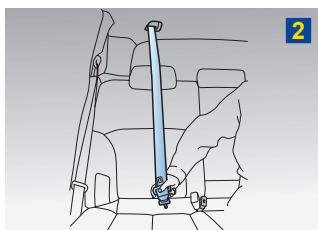
♦ חלק מהאפשרויות זמינות בחלק מהדגמים. ♦ לקבלת מידע מפורט על ההפעלה ואמצעי הבטיחות, יש לעיין במדריך תפעול הרכב.

G חגורת בטיחות אחורית מרכזית (סטיישן)

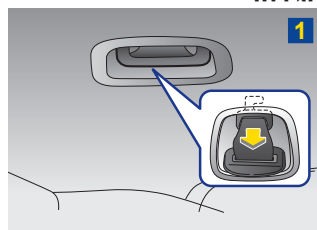
חגירה:



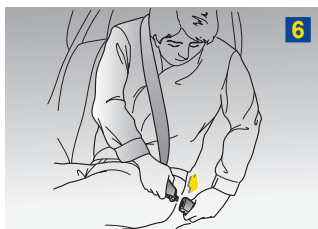
3 חבר את קצה החגורה למחבר.



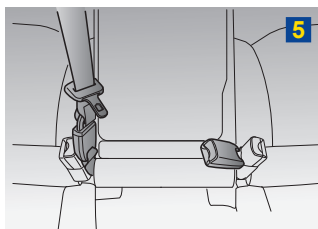
2 משוך את חגורת הבטיחות לאט ממנגנון האיטוף.



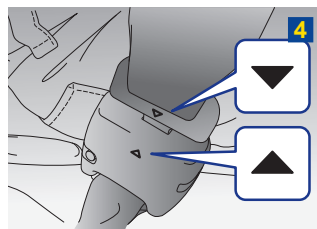
1 חגורת הבטיחות האחורית המרכזית מאוחסנת בשקע שבתקרה.



6 חגור את חגורת הבטיחות כרגיל.



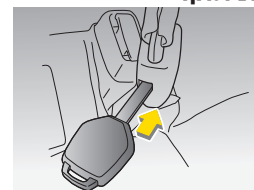
5 אחרי ביצוע צעדים 1 עד 4, חגורת הבטיחות האחורית המרכזית מותקנת כפי שמוצג באיור לעיל.



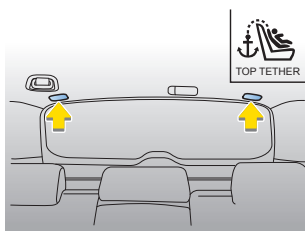
4 ודא שהסימון "▼" שעל המחבר (הלשונית) והסימון "▲" שעל האבזם נמצאים זה מול זה.

לניתוק:

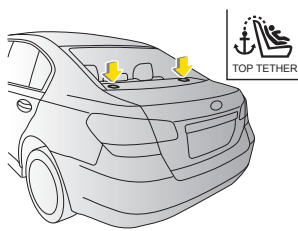
כדי לנתק את המחבר מהאבזם, הכנס מפתח או חפץ אחר בעל חוד קשה לתוך החריץ שבמחבר (אבזם).
ראה פרק 1 במדריך תפעול הרכב לפרטים נוספים.



I עיגון רצועת אבטחה עליונה



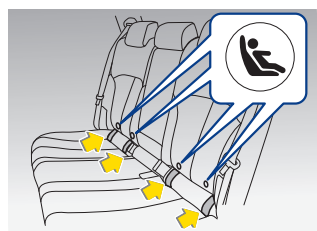
סטיישן



סדאן

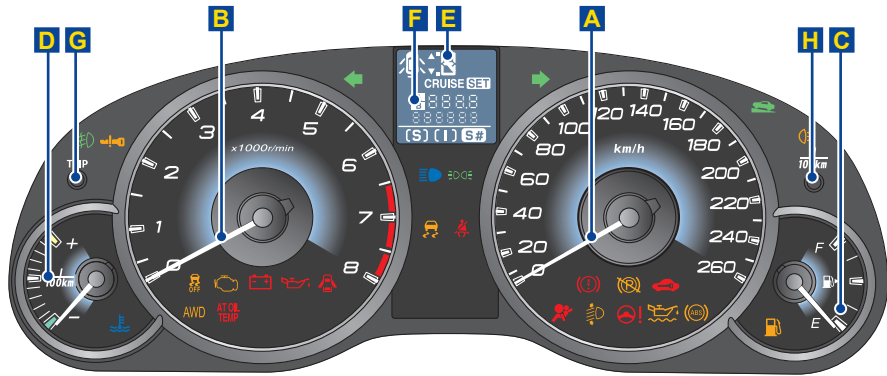
מכוניתך מצוידת בנקודות עיגון כדי שניתן יהיה להתקין במושב האחורי מושב בטיחות לילדים בעל רצועת אבטחה עליונה. הן ממוקמות על המדף האחורי מאחורי משענת הראש של המושב האחורי (בדגם 4-דלתות) או בקצה האחורי של התקרה (בדגם סטיישן).
ראה פרק 1 במדריך תפעול הרכב לפרטים נוספים.

H מוטות עיגון ISOFIX



מכוניתך מצוידת במוטות עיגון ISOFIX המאפשרים התקנה של מערכת ריסון לילדים מאושרת מסוג ISOFIX.
ראה פרק 1 במדריך תפעול הרכב לפרטים נוספים.

שעונים/מחוגים



דגמים בעלי מנוע בנזין

B מד סל"ד

A מד-מהירות

D מחוון החיסכון בדלק

C מד דלק

מחוון החיסכון בדלק מראה את ההפרש בין צריכת הדלק הממוצעת לבין צריכת הדלק הנוכחית.

E מחוון מצב תיבת ההילוכים

מוצג המצב של ידית ההילוכים (דגמים בעלי תיבת הילוכים ידנית) או של ידית בורר ההילוכים (תיבת הילוכים אוטומטית או רציפה).
במצב ידני (תיבת הילוכים אוטומטית או רציפה), מוצג ההילוך המשולב הנוכחי ומחוון העלאה/הורדת הילוך. בדגמים עם תיבת הילוכים ידנית, נורית מחוון העלאת הילוך מאירה.

F מד מרחק כולל / מד מרחק נסיעה

H לחצן בורר תצוגה רב תפקודית

לחץ כדי לשנות את התצוגה הרב תפקודית. ראה עמוד 18.

G לחצן איפוס ובחירת מד מרחק נסיעה A/B

לחץ כדי להחליף בין מד מרחק נסיעה A למד מרחק נסיעה B.
לחץ על הלחצן והחזק אותו כדי לאפס את מד מרחק הנסיעה שנבחר.
לקבלת מידע על אודות תפקודים נוספים של לחצן זה, יש לעיין במדריך תפעול הרכב.

נוריות אזהרה וחיווי


עיין במדריך תפעול הרכב לקבלת פרטים על הצעדים לביצוע כאשר כל אחת מהנוריות מאירה. במידת הצורך, פנה למחלקה הטכנית של חברת יפנאוטו.

נורית אזהרה לחגורת הבטיחות של הנוסע הקדמי



מזכירה לנוסע הקדמי לחגור את חגורת הבטיחות. מיקום: ליד השעון.

נורית אזהרה של חגורת הבטיחות



מזכירה לנהג שיש לחגור את חגורת הבטיחות.

נורית אזהרה למערכת למניעת נעילת הגלגלים ABS



תקלה במערכת למניעת נעילת הגלגלים EBD/מערכת ABS

נורית אזהרה למערכת כריות האוויר



תקלה בכריות האוויר הקדמיות, הצדיות, וילונות הצד המתנפחים או במערכת הקדם מותחן של חגורות הבטיחות.

נורית אזהרה ללחץ שמן




לחץ שמן המנוע נמוך מדי.

נורית אזהרה לטעינת מצבר



תקלה במערכת הטעינה.

נורית אזהרה למערכת התנעה חכמה (אם קיימת)



השלט רחוק של מערכת ההתנעה החכמה אינו נמצא בתוך המכונית.

נורית אזהרה לטמפרטורת נוזל ת"ה אוט' (ת"ה אוט' ות"ה רציפה)



טמפרטורת נוזל ת"ה גבוהה מדי/תקלה במערכת בקרת תיבת ההילוכים.

נורית חיווי לתקלה (בדוק מנוע)



בעיה במנוע או תקלה במערכת בקרת הפליטה.

נורית אזהרה למערכת הבלמים



בלם החנייה מופעל/מפלט נוזל הבלמים נמוך/תקלה במערכת EBD.

נורית אזהרה הגה כוח (אם קיימת)



תקלה במערכת הגה הכוח

נורית אזהרה למחסור בדלק




מפלט הדלק נמוך. מלא דלק מיד.

נורית אזהרה טמפרטורת נוזל הקירור נמוכה מדי/ נורית חיווי טמפרטורת נוזל הקירור גבוהה מדי



הנורית מאירה בכחול: המנוע אינו חם מספיק.
הנורית מאירה/מהבהבת באדום: חימום יתר של המנוע.
הנורית מאירה מהבהבת באדום ובכחול לסיורגין: תקלה חשמלית.

נורית אזהרה למערכת הנעה קבועה לכל הגלגלים (מכונית עם ת"ה אוט')



ת"ה אוט': מותקנים במכונית צמיגים בעלי קוטר שונה
ת"ה רציפה: מערכת הנעה קבועה לכל הגלגלים מנותקת או שמוותקנים במכונית צמיגים בעלי קוטר שונה.

נורית אזהרה לדלת פתוחה/ נורית חיווי לדלת פתוחה



אחת מדלתות תא הנוסעים או מכסה תא המטען/הדלת האחורית פתוחים.

נורית חיווי מערכת בקרת היציבות של המכונית



מציינת שמתג ניתוק (OFF) מערכת בקרת היציבות של המכונית לחוץ ומערכת בקרת היציבות מנותקת.

נורית חיווי מונע גלישה



מתג מונע הגלישה לחוץ ותפקוד מניעת הגלישה מופעל.

נורית אזהרה מפלט שמן מנוע



הנורית מאירה כשמפלט השמן הגיע לטף המינימום המותר.

נורית אזהרה מסנן חלקיקים (מנוע דיזל)



מאירה: המסנן אינו מצליח לשרוף באופן אוטומטי את כל הפיח והחלקיקים שהצטברו, וכמותם במסנן חורגת מן המותר.

מהבהבת: אנא התייעץ עם המוסך.

נורית אזהרה למערכת בקרת היציבות של המכונית/נורית חיווי מצב הפעולה של מערכת בקרת היציבות של המכונית



נורה דולקת – תקלה במערכת בקרת היציבות של המכונית.


נורה מהבהבת – במהלך פעולת המערכת.

נורית חיווי חימום קדם (מנוע דיזל)



בטמפרטורות נמוכות, המנוע לא יוכל להתניע. המתן שנורית זו תכבה לפני ניסיון ההתנעה.

נורית אזהרה למערכת בלם החנייה החשמלי



תקלה במערכת בלם החנייה החשמלי.

נורית אזהרה מסנן דלק (מנוע דיזל)

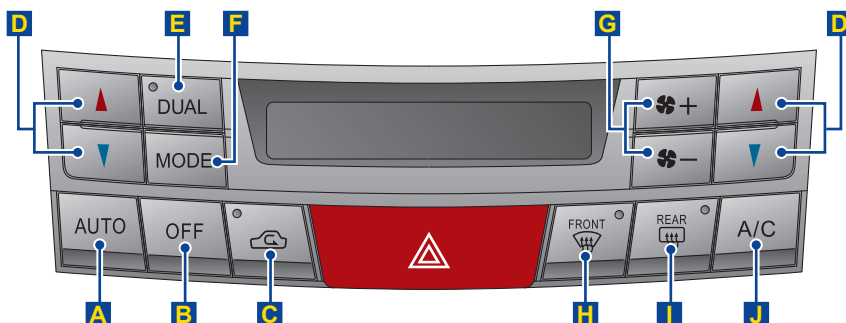


הנורית מאירה כשכמות המים במסנן הדלק הגיעה למפלס מסוים. יש להתייעץ עם מוסך מורשה סובארו לגבי אופן ריקון המים. **אסור בהחלט להמשיך בנסיעה כשנורית זו מאירה.**

*כשמסובבים את מתג ההצתה למצב ON, חלק מנוריות ההתראה/חיווי מאירות למשך מספר שניות כדי לבדוק את תקינותן.

בקרת אקלים

מערכת בקרת אקלים אוטומטית



A לחצן AUTO

מצב פעולה FULL AUTO (אוטומטי מלא):

כשלוחצים על לחצן **AUTO**, נורית החיווי **FULL AUTO** מאירה בצג ההודעה. במצב זה, מהירות המניפה, חלוקת זרם האוויר, בקרת כניסת האוויר ופעולת המדחס של מערכת מיזוג האוויר מבוקרות באופן אוטומטי.

פעולה במצב AUTO:

אם תפעיל לחצן כלשהו בלוח הבקרה, למעט לחצן **OFF**, לחצן הפעלת מפשיר החלון האחורי ולחצני בקרת הטמפרטורה במהלך פעולה במצב **FULL AUTO**, נורית החיווי **FULL** שבלוח התצוגה תכבה והסימון **AUTO** יישאר מואר. לאחר מכן תוכל לבקר את פעולת המערכת באופן ידני לפי הצורך באמצעות הלחצן שהפעלת. כדי להחזיר את המערכת בחזרה למצב **FULL AUTO**, לחץ על לחצן **AUTO**.

C לחצן בורר כניסת האוויר

לחץ על לחצן כדי לגרום לסחרור האוויר בתוך המכונית. כאשר הוא במצב **ON** (סחרור האוויר), נורית החיווי תאיר.

E לחצן פעולה מפוצלת

כדי להפעיל את מצב **DUAL** (פעולה מפוצלת), לחץ על לחצן **DUAL**. קיימת אפשרות לבצע קביעות טמפרטורה נפרדות עבור צד הנהג ועבור צד הנוסע.

G לחצן בקרת מהירות המאוורר

ללחצן בקרת מהירות המאוורר 6 מצבי מהירות שונים. מהירות המאוורר מוצגת על-ידי התצוגה.

לחצן מפשיר חלון אחורי/ מפשיר מראה חיצונית/ מפשיר מגבי שמשה קדמית (אם קיים)

לחץ על לחצן כדי להפעיל את מערכת ההפשרה והסרת האדים. מסייר האדים של החלון האחורי ושל מראות חיצוניות וכן מפשיר מגבי שמשה קדמית (אם קיים) פועלים יחד, בו-זמנית. מערכות הסרת האדים וההפשרה יפסיקו לפעול באופן אוטומטי אחרי 15 דקות בערך.

B מתג OFF

לחץ על מתג **OFF** כדי להפסיק את פעולת מערכת בקרת האקלים האוטומטית. כשלוחצים על לחצן **OFF**, מצב הזרמת אוויר חיצוני (לחצן בורר כניסת האוויר במצב **OFF**) נבחר באופן אוטומטי.

D לחצני בקרת טמפרטורה

כדי להעלות את הטמפרטורה שנקבעה, לחץ על צד "▲" של הלחצן. כדי להוריד את הטמפרטורה שנקבעה, לחץ על צד "▼" של הלחצן.

F לחצן בורר מצב חלוקת האוויר

לחץ על לחצן **MODE** כדי לבחור את המצב הרצוי של זרימת האוויר במכונית (אווור, דו-מפלסי, חימום, חימום-הפשרה).

H לחצן הסרת אדים

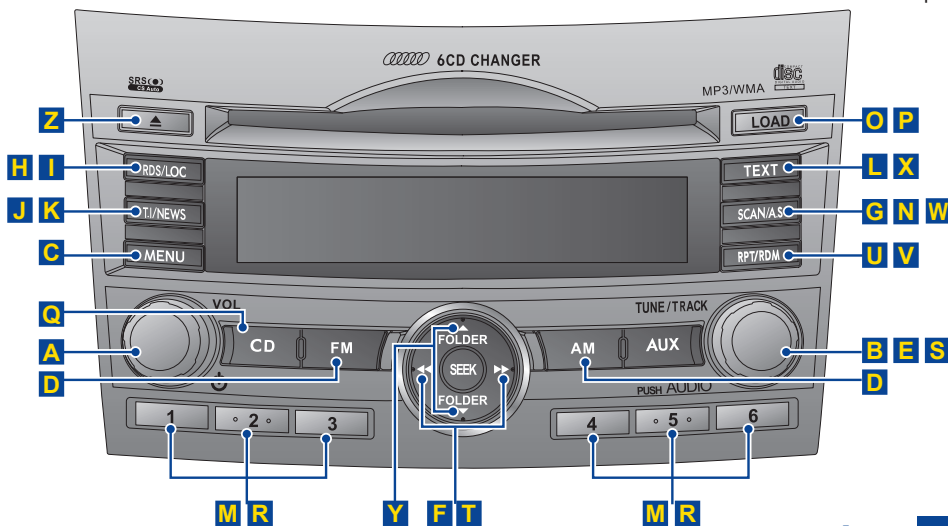
לחץ על לחצן כדי להפשיר או לסלק את האדים מהשמשה הקדמית וחלונות הדלתות.

J לחצן המזגן

לחץ על לחצן **A/C** כדי להפעיל או להפסיק את פעולת המזגן.

מערכת שמע

בדגמים עם מערכת ניווט, עיין בנספח למדריך תפעול הרכב.
מחליף תקליטורים לשישה תקליטורים: השיטה להפעלת מערכת השמע עם מחליף לשישה תקליטורים מתוארת כדוגמה טיפוסית.



הפעלת הרדיו

C בקרי קביעת צליל אחרים

לחץ על לחצן **MENU** כדי לבחור בין מצבי הבקרה (REG/SPEED VOLUME/CS AUTO/SEAT POSITION). סובב את כפתור **TUNE/TRACK** לבחירת הקביעה.

F חיפוש תחנה (SEEK)

לחץ לחיצה קצרה על צד ▶▶ לחץ על **SEEK** או צד ◀◀ של לחצן **SEEK** כדי לחפש את התחנה הקרובה הזמינה.

I RDS בקליטת תחנות FM

RDS היא מערכת בה מידע דיגיטלי שאינו מושמע, משודר בנוסף לשידורי הרדיו הרגילים ברשת FM.

L הצגת שם התחנה (PS)

אם נתוני שם התחנה (PS) זמינים, לחיצה על לחצן **TEXT** משנה את התצוגה לסירוגין בין שם התחנה לבין תדר השידור שלה.

B בקרת צליל ואיזון

לחץ על הכפתור לבחירת מצב הבקרה הרצוי (צלילים נמוכים (BASS)/תחום ביניים (MIDDLE)/צלילים גבוהים (TREBLE)/איזון (BALANCE). סובב את הכפתור לכיוון הרמה הרצויה של כל אחד מהמצבים.

E חיפוש תחנות ידני

סובב את כפתור **TUNE** בכיוון השעון כדי לחפש תחנות במעלה התדר ונגד כיוון השעון כדי לחפש תחנות במורד התדר.

H פעולת חיפוש תחנות מקומית

ניתן להפעיל או להפסיק את חיפוש התחנות המקומיות בזמן האזנה לתחנות FM, MW או LW על-ידי לחיצה על לחצן **RDS/LOC** למשך 1.5 שניות לפחות.

K מבקרי חדשות

כשתחנה מתחילה לשרד חדשות, תכונה זו גורמת למערכת השמע לקלוט את השידור באופן אוטומטי.

N שמירה אוטומטית

תוכל לשמור באופן אוטומטי 6 תחנות בתחום התדרים הנוכחי על-ידי לחיצה על לחצן **A.S** למשך יותר מ-2 שניות.

A הפעלת המערכת/כיוון עצמת הקול

לחץ על הכפתור להפעלה או להפסקת פעולת מערכת השמע. סובב את הכפתור **VOL** לשלוט בעצמת הקול.

D ערוצי שידור (תחום תדרים)

לחץ על **AM** או על **FM** כדי לבחור את תחום תדרי השידור הרצוי.

G סריקת תחנות (SCAN)

אם תלחץ על לחצן **SCAN**, מקלט הרדיו יעבור למצב סריקה.

J מידע תעבורה

כשתחנה משדרת נתוני תעבורה, תכונה זו גורמת למערכת השמע לקלוט את השידור באופן אוטומטי.

M קביעת תחנות קבועות

לחץ על אחד מלחצני התחנות הקבועות למשך יותר מ-1.5 שניות כדי לשמור בזיכרון את התדר.

הפעלת נגן התקליטורים

P כנסת מספר תקליטורים בזה אחר זה (נגן 6-תקליטורים)

לחץ על לחצן **LOAD** למשך יותר מ-1.5 שניות; מחוון מספר התקליטור של המקום הפנוי יבהב. הכנס תקליטור כשמחוון **LOAD** מאיר. להכנסת התקליטור למקום הרצוי, הכנס את התקליטור אחרי לחיצה על לחצן בחירת התקליטור.

O טעינה (נגן 6-תקליטורים)

לחץ לחיצה קצרה על לחצן **LOAD**; מחוון מספר התקליטור של המקום הפנוי יבהב. הכנס תקליטור כשמחוון **LOAD** מאיר. להכנסת התקליטור למקום הרצוי, הכנס את התקליטור אחרי לחיצה על לחצן בחירת התקליטור.

R לחצני בחירת תקליטור

לחץ על לחצן בין 1 לבין 6 כדי לבחור תקליטור להשמעה.

Q האזנה לתקליטור

לחץ על לחצן **CD** כדי להשמיע תקליטור.

T קידום מהיר/החזרה מהירה

לחץ ברציפות על **▶▶** לקידום מהיר של התקליטור; שחרר אותו לעצירת ההחזרה המהירה. לחץ ברציפות על **◀◀** להחזרה מהירה של התקליטור; שחרר אותו לעצירת ההחזרה המהירה.

S קידום/החזרה

סובב את חוגת **TRACK** בכיוון השעון כדי לדלג אל התחלת הקטע המוזיקלי/הקובץ הבא. סובב את החוגה נגד כיוון השעון כדי לדלג אל התחלת הקטע המוזיקלי/הקובץ הנוכחי.

V השמעה אקראית

כדי להשמיע את הקטעים המוזיקליים/קבצים באופן אקראי, לחץ על לחצן **RPT/RDM** למשך 0.5 שניות לפחות.

U השמעה חוזרת

לחץ לחיצה קצרה על **RPT/RDM** בעת השמעת הקטע להפעלת מצב השמעה חוזרת.
FOLDER RPT ← TRACK RPT
CANCEL ← DISC RPT ←

X בחירת תצוגה

לחץ על לחצן **TEXT** במהלך ההשמעה כדי להציג מידע כגון הזמן, שם התקליטור, שם האומן, שם הקטע המושמע וכו'.
גלילה: אם תלחץ על לחצן **TEXT** פעם נוספת למשך 0.5 שניות לפחות, השם ייגלל על המסך כדי שתוכל לראות את כולו.

W סריקה

לחץ על לחצן **SCAN** להשמעת 10 השניות הראשונות של כל קטע/קובץ. לחץ שוב על הכפתור לביטול מצב הסריקה.

Z הוצאת תקליטור

לחץ על לחצן בחירת התקליטור כדי לבחור את התקליטור שיצא ממחליף התקליטורים (נגן 6-תקליטורים) ולחץ על **▲**.
הוצאת כל התקליטורים (נגן 6-תקליטורים): לחץ על הלחצן **▲** ברציפות עד להישמע צפצוף כדי להוציא את כל התקליטורים.

Y בחירת תיקיה (MP3/WMA/AAC)

לחץ לחיצה קצרה על לחצן **▲** כדי לעבור לתיקייה הבאה. לחץ לחיצה קצרה על לחצן **▼** כדי לעבור לתיקייה הקודמת.

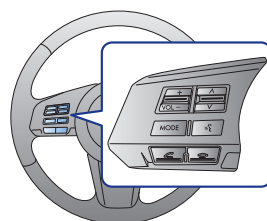
הפעלת מקור שמע חיצוני (AUX)

כדי לשמוע מוזיקה מנגן מוזיקה חיצוני, דרך הרמקולים של המכונית, חבר את הנגן לשקע **AUX** ולחץ על **AUX**. השקע **AUX** נמצא בתוך הקונסולה.



לחצני בקרת מערכת השמע

- MODE** : לחץ כדי לבחור את מצב השמע המבוקש. (AUX, CD, AM, FM)
- ↕** : לחץ לחיצה קצרה כדי לבחור בתחנה שנוקבעה מראש. במצב רדיו, לחץ למשך יותר מ-0.5 שניות כדי לחפש תחנות הניתנות לקליטה.
- ⊕/⊖ : לחץ כדי לדלג לקטע המוזיקלי הבא כאשר נמצאים במצב נגן תקליטורים.
- ⏪ : לחץ כדי לכוון את עצמת הקול.
- ⏩ : לחץ להפעלת מערכת פיקוד קולי. להפסקת פעולת מערכת פיקוד קולי, לחץ במשך יותר מ-1.5 שניות.
- ⏸/⏹ : לחץ להפעלת מצב מערכת דיבורית. לחץ להפסקת מצב פעולת מערכת דיבורית.



לקבלת מידע מפורט על אופן השימוש וההכנות יש לעיין במדריך תפעול הרכב.

שעון ותצוגה רב תפקודית (אם קיימת)

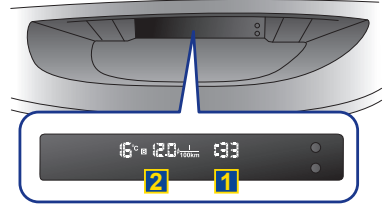
1 שעון :

השעון מראה את השעה כשמתג ההתנעה במצב **Acc** או במצב **ON**. כדי לכוון את השעה, לחץ על כפתור "+" או על כפתור "-".

2 תצוגה רב תפקודית:

כשמתג ההתנעה במצב **ON**, כל לחיצה על לחצן המיתוג של התצוגה הרב תפקודית, הממוקם בקרבת הצג, מקדמת את התצוגה בסדר הבא.

טווח נסיעה אפשרי עם כמות הדלק שנותרה ← צריכת דלק ממוצעת ← צריכת דלק נוכחית ← ריק



בדגמים עם מערכת ניווט, עיין בנספח למדריך תפעול הרכב.

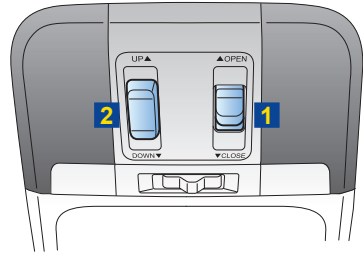
גגון שמש (אם קיים)

1 החלקה:

דחוף את מתג **OPEN / CLOSE** (פתיחה/סגירה) לאחור על מנת לפתוח את הגגון ולפנים על מנת לסגור אותו. בדגם סטיישן, גגון השמש יעצור במרחק של 2 ס"מ בערך ממצב פתוח לחלוטין. משוך את המתג פעם נוספת כדי לפתוח לגמרי את גגון השמש.

2 הטיה:

לחץ על צד **UP** של מתג **UP / DOWN** (הרמה/הורדה) כדי להרים את הגגון ועל צד **DOWN** של המתג כדי להנמיך את הגגון.



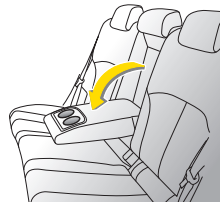
מחזיק כוסות

מחזיק כוסות של הנוסע הקדמי:

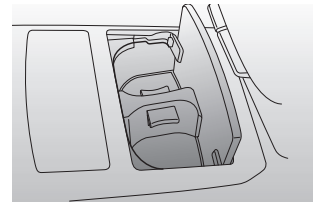
מחזיק כוסות כפול בנוי בקונסולה המרכזית.

מחזיק כוסות של הנוסע האחורי:

מחזיק כוסות כפול בנוי במשענת היד.



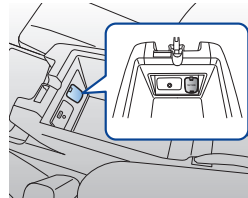
אחורי



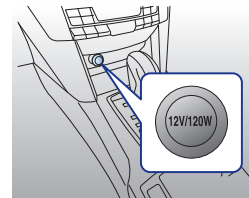
קדמי

שקע חשמל נוסף

מתח חשמלי (12V DC) מהמצבר זמין בשקע החשמל כאשר מתג ההתנעה במצב **ACC** או **ON**.



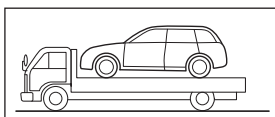
בקונסולה המרכזית



מתחת לבקרת האקלים

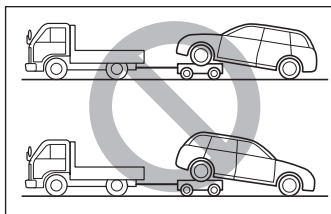
במקרה חירום

גרירה



שימוש במשאית בעלת משטח העמסה שטוח היא הטובה ביותר להובלת המכונית.

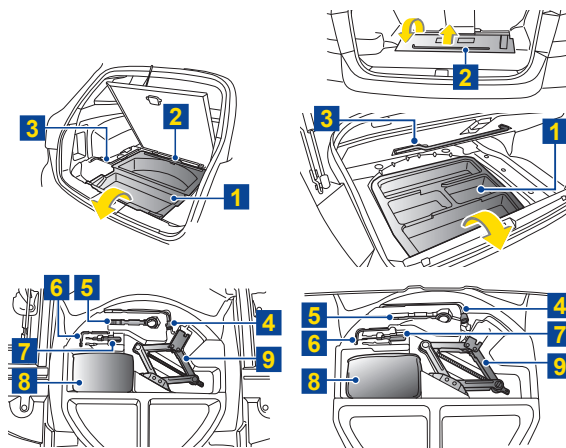
כלי רכב בעלי הנעה קבועה לכל הגלגלים יש להוביל רק על-ידי הרמה מלאה. אין לגרור רכב זה כאשר הגלגלים הקדמיים מורמים והאחוריים על הכביש ולהיפך. גרירה במצב זה תגרום לנזק במערכת ההנעה של הרכב.



כלי תחזוקה

- 1 תא אחסון מתחת לרצפה
- 2 כלי לשחרור בלם חנייה אלקטרוני
- 3 ידית המגבה
- 4 מפתח אומי גלגלים
- 5 טבעת גרירה (בורג עין)
- 6 מפתח אלן (רק בדגמים עם גגון שמש)
- 7 מברג
- 8 ערכה לתיקון צמיג נקור (אם קיימת)
- 9 מגבה

לקבלת מידע מפורט על אופן השימוש בכל כלי, יש לעיין במדריך תפעול הרכב.



סטיישן

סדאן

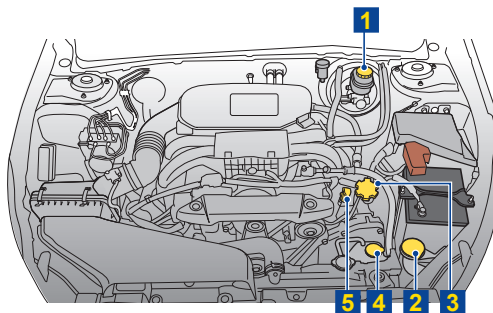
תחזוקה

כדי לשמור את מכוניתך במצב פעולה נאות ולהבטיח ביצועי שיא בכל עת, יש לבצע שירות לפי לוח הזמנים של יצרן המכונית. עיין במדריך תפעול הרכב למידע על פריטי ומועדי התחזוקה. כמו כן, אנו ממליצים כי תבדוק את המכונית בכוחות עצמך מדי יום כדי להבטיח שימוש נעים יותר במכוניתך. אם בכוונתך לבדוק את המכונית בעצמך, פעל לפי ההוראות וההנחיות בפרק 11 של מדריך תפעול הרכב.

מבט כללי על תא המנוע

- 1 מיכל נוזל בלמים
- 2 מיכל נוזל מתז לשמשה הקדמית
- 3 מכסה מפתח מילוי שמן מנוע
- 4 מיכל נוזל קירור מנוע
- 5 מד מפלס שמן מנוע

בדגמים עם מנוע דיזל, עיין בנספח למדריך תפעול הרכב.



מוצרי הסיכה המומלצים	מכלל
שמן סובארו ניו סינט 10W40 SMA\SL	מנוע
SUBARU ATF מקורי בלבד	תיבת הילוכים אוטומטית
נוזל SUBARU CVTF	תיבת הילוכים רציפה
פזרקס 80W90 HD	תיבת הילוכים ידנית
נוזל סובארו דקס 3	הגה כח
פז בלם סובארו (DOT 4)	בלמים
פזרקס 90 HD (GL5)	הנע סופי
SUBARU LONG LIFE COOLANT	מערכת קירור
סובארו קליר	ניקוי שמשות

המלצות סיכה למכוניות סובארו



SUBARU

סובארו ניו סינט 10W-40

שמן בתערובת סינתטית למנועי בניין המתבסס על טכנולוגיה מתקדמת. השימוש בשמן מבטיח תכונות סיכה משופרות בחום ובקור, תוך כדי שמירה על אורח החיים של הממיר הקטליתי. השמן עונה לתקן הגבוה API SM, נותן הגנה מעולה למנוע ומאריך את חיי המנוע, תוך שמירה על צריכת דלק נמוכה.

שמן מנוע סובארו סינט 10W40

שמן מנוע בטכנולוגיה סינתטית שהותאם לרכב סובארו בצמיגות 10W40. איכות השמן גבוהה ביותר. השמן מתאים למנועים עם ממיר קטליתי, הפועלים עם בניין או גז. השמן מתאים גם למכוניות ותיקות.

10W-40 SJ פז סובארו

שמן חצי סינתטי המיועד למנועי בניין ודיוזל קל. השמן מספק סיכה מושלמת בהנעה תוך כדי שמירה על ביצועי המנוע והגנה על הממיר הקטליתי. השמן נותן הגנה מושלמת בכל תנאי מזג האוויר. השמן עונה לתקן API SJ/CF.

סובארו ATF מקורי בלבד

נוזל למחסרות אוטומטיות. עונה למפרט העדכני של רכבי סובארו החדשים.

סובארו בלם

נוזל בלמים איכותי-עונה לדרישות האיכות DOT 4. לנוזל סובארו בלם נקודת רתיחה גבוהה התורחת לבטיחות ותפקוד יעיל של מערכת הבלמים. הנוזל מספק את ההגנה הנדרשת לחלקי המתכת והגומי במערכת הבלמים.

שמני מנוע בינלאומיים

שמנים
וכימיקלים



SUBARU

SUBARU LONG LIFE COOLANT

נוזל קרור למנוע. מכיל אנטיפריוז למניעת קיפאון ולהעלאת נקודת הרתיחה. נוזל הקרור מוגמר ומוכן לשימוש כמות שהוא. מספק הגנה יעילה לחלקי אלומיניום וחתכות אחרות במנוע.

סובארו קליר

נוזל יעיל לניקוי שמשות הרכב. הנוזל מכיל מים מטופלים - נטולי אבנית, כך שנחיר ההתזה אינו נסתם. הנוזל מתייבש מהר ותורם בכך לבטיחות בנסיעה. הנוזל מוכן לשימוש כמות שהוא.

סובארו 90HD

שמן ממסרה לתשלובת היפואידית. השמן בצמיגות SAE 90 ובאיכות API GL-5.

הכי טוב לסובארו שלך



SUBARU

חברת פז שמנים וכימיקלים, היא החברה הגדולה והמובילה בישראל בייצור ושיווק חומרי סיכה. במפעל החברה שבמפרץ חיפה, מפעילה החברה מתקני ייצור מתקדמים ביותר הכוללים מתקני ערבול, ייצור משחות סיכה, ייצור אריזות פלסטיק, מילוי אריזות וכן מתקנים מודרניים לזיקוק ולמחזור שמנים וממיסים.

החברה משקיעה משאבים רבים במחקר ובפיתוח עסקי, כדי לספק ללקוחותיה המגוונים את המוצרים העומדים בחזית הטכנולוגיה בכל תחום. מוצרי פז שמנים וכימיקלים נמצאים בלב המכונות והמנועים המתקדמים בעולם ומאפשרים להפיק מהם את המירב. פז שמנים וכימיקלים פועלת לצמצום נזקי הסביבה ומטמיעה תשתיות וגישות חדשניות כחלק מחזונה להתפתחות בתחום הטכנולוגיה הירוקה. החברה מחויבת לאיכות הסביבה בכל היבטי הייצור והתפעול, ולמדיניות המחזור שיזמה עבור מוצריה.

פז שמנים וכימיקלים - צוות מנצח.



SUBARU

www.subaru.co.il

פרטים להתקשרות

יפנאוטו חברה ישראלית לרכב בע"מ
מח' השירות
רחוב המנופים 12, אזור התעשייה
ת.ד. 2046 הרצליה 46120
טלפון: 09-9611001 פקס: 09-9611011

המידע, המפרטים, האיורים והצילומים בחוברת זו הם אלו התקפים בזמן הפרסום. אנו שומרים לעצמנו את הזכות לשנות את המפרטים והתכנון בכל עת ללא הודעה מוקדמת וללא התחייבות לבצע את אותם שינויים בכלי רכב שכבר נמכרו.

מרכז שירות מורשה סובארו הוא המקור הטוב ביותר למידע העדכני ביותר.
למידע מפורט על התפעול והבטיחות, עיין במדריך תפעול הרכב.